



Internaat

Sint-Franciscus
College



REGLEMENT

Je bent van harte welkom in het internaat van het Sint-Fransiscuscollege.

Wij hopen dat je hier vlug thuis zal voelen
en wensen je een aangenaam en waardevol
internaatjaar toe. Samen willen wij je alle kansen
geven zodat je je ten volle kan ontplooiën.

En 'wij', dat is het internaatsteam:

An Vandevenne
Michelle Vandeurzen
Michiel Vliegen
Franky Reijmen
Ilona Schrijvers

internaatbeheerder - internaat@sfc.be
begeleider - michelle.vandeurzen@sfc.be
begeleider - michiel.vliegen@sfc.be
begeleider - franky.reijmen@sfc.be
begeleider - ilona.schrijvers@sfc.be



An Michiel Michelle Franky Ilona



Wanneer je graag in het internaat bent, zal je er ook graag studeren en leven, daarom hechten we belang aan de typische eigen sfeer van bij ons. De positieve kijk op jongeren die je hier vindt, is aanstekelijk om ook zelf mede- internen aan te moedigen door een vriendelijk woordje.

Je zal ervaren dat het geven van kansen hoog aangeschreven staat in het internaat. Een goed gesprek met de begeleider moet onderlinge openheid bieden, maar eveneens duidelijkheid. Klare taal en duidelijke grenzen zijn hiervoor gepaste ingrediënten. Wederzijds vertrouwen en het krijgen van nieuwe kansen kan enkel wanneer beide kanten een inspanning doen. Wij schenken je graag vertrouwen, maar je kan het enkel winnen als je zelf ook betrouwbaar bent en blijvend bewijst dat je in alle wijsheid met het gegeven vertrouwen kan omgaan.

We zijn altijd beleefd tegenover elkaar en spreken elkaar aan met de voornaam.

Waar mensen samenleven zijn afspraken noodzakelijk. Dit is ook zo in ons internaat. Deze afspraken zijn niet het doel, maar het middel om alles voor iedereen zo vlot en aangenaam mogelijk te laten verlopen.

Belangrijker dan de zaken op zich is de sfeer waarin ze beleefd worden.

Binnen dit internaat willen wij, als begeleiders, enkele dingen bereiken:

- een zo aangenaam mogelijk samenleven voor iedereen
- je begeleiden en helpen in je studieopdracht
- je nabij zijn in je jong-zijn
- jongeren begeleiden in hun groei naar volwassenheid

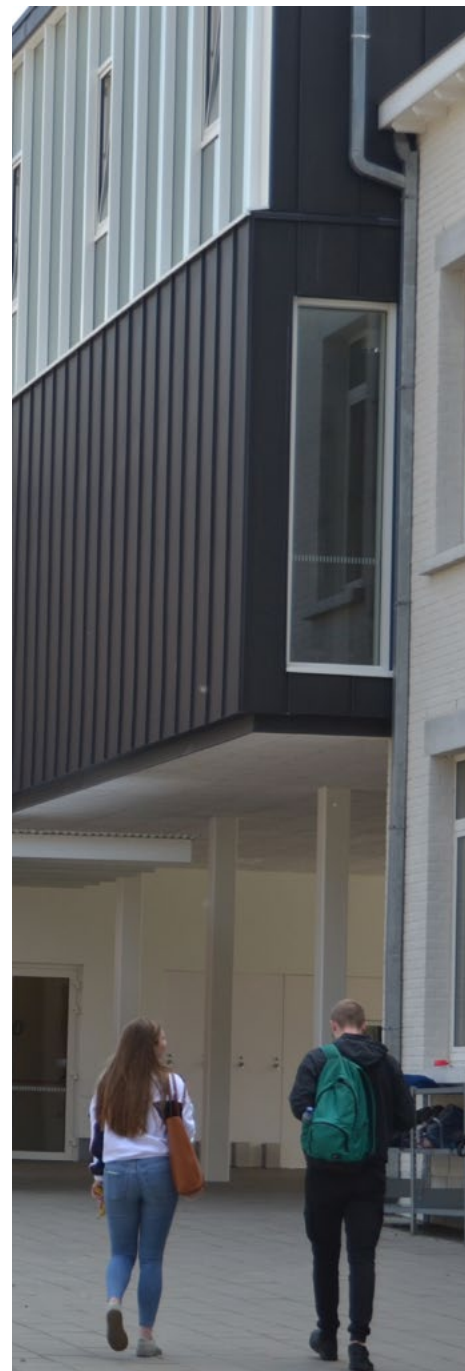
Bewaar dit internaatreglement goed in je kamer, zodat je hem steeds zelf of op vraag van je begeleider opnieuw kan bovenhalen. Alle afspraken blijven immers het hele internaatjaar gelden. Communicatie is zeer belangrijk. Aarzel niet om een probleem te bespreken met de betrokken personen. Wij wensen je een fijne tijd toe in ons internaat!

Namens het internaatsteam

An Vandevenne

Beheerder internaat

(voor meer info over onze Visie, verwijzen we graag naar de website www.sfcinternaat.be)



Dit reglement bevat de voornaamste afspraken binnen het internaat. Aangezien het dagelijks samenleven met een grote groep mensen zeer complex is, zullen er ongetwijfeld toch nog heel wat afspraken in de tekst ontbreken. Deze moeten echter evenzeer gerespecteerd worden. Hetzelfde geldt voor tijdelijk gemaakte afspraken naar aanleiding van een speciale situatie of activiteit. Het is ook mogelijk dat er in de loop van het schooljaar bepaalde afspraken zullen veranderen als gevolg van een gewijzigde dagorde of nieuwe omstandigheden.

Dit verwachten wij van elke intern

Respect tonen voor de begeleiders en mekaar,
in woord én houding.

Elke intern heeft oog voor orde, netheid en gebruik van
gemeenschappelijke voorzieningen:

- *zin voor orde bij eigen spullen (kamer, boeken ...);*
- *netheid voor eigen kleding en toiletvoorzieningen (steeds
doorspoelen na het toiletbezoek!),
beddengoed om de 14 dagen verversen;*
- *hygiëne: tanden poetsen, 2/week douchen, dagelijks
proper ondergoed;*
- *respect voor de gebouwen en alle gemeenschappelijke
voorzieningen.*

Zich houden aan alle praktische afspraken.

Een positieve ingesteldheid tegenover “studeren”.

Stiptheid i.v.m. alle momenten van de dagorde.

Zich aan tafel gedragen volgens de normen van de alge-
mene beleefdheidsvormen.

Meedraaien in een beurtroelsysteem voor het opruimen
van de ontspanningslokalen of de eetzaal.



ALGEMEEN

Tijdens de internaatsuren ben je
altijd in het internaat aanwezig. Je
verlaat dus nooit uit eigen initiatief
het internaat. Enkel de begeleiders
kunnen de toelating geven om het
internaat te verlaten. Indien je toch
het internaat moet verlaten, breng
je een schriftelijke toestemming
van thuis mee via het ‘gele briefje’.
Dit doe je minimum een week op
voorhand.

**De toestemming om het internaat
te verlaten is een gunst, geen
recht.**

Bij ziekte beslist de begeleider
(in overleg met de beheerder)
om je eventueel naar huis te
laten gaan. Voel je je niet goed
of ben je gewond, dan zal je
begeleider je helpen en eventueel
medische verzorging geven. Voor
spoedgevallen is er een dokter zeer
dichtbij. Wij vragen je ook om het
internaat telefonisch op de hoogte
te brengen van je afwezigheid
wanneer je thuis ziek wordt. Doe
dit ook voor de school. In de loop
van een schooldag is het internaat
gesloten. Je kan dan niet meer
binnen. Zorg ervoor dat je steeds
al het nodige bij je hebt als je 's
morgens het internaat verlaat.

Je draagt zelf zorg voor je eigen
materiaal dat je meebrengt.
Om misverstanden met kledij te
voorkomen naamteken je best je

schoolgerief, sportgerief, kledij,
handdoeken,... In geval van schade,
verlies of diefstal kunnen wij dit niet
vergoeden. Indien je opzettelijke
schade toebrengt aan het materiaal
van het internaat of van anderen,
moet je dit betalen.

Dagelijks je tanden minstens 2x
poetsen en minstens 2x per week
douchen is verplicht. Petten,
mutsen en andere hoofddekse
worden enkel tijdens de
ontspanning gedragen, dus niet in
de studie en eetzaal.

**Het internaat is open vanaf
maandag 7.00 uur en sluit op
vrijdag 17.00 uur.**

Tijdens het weekend en
schoolvakanties en op andere
vrije schooldagen verblijven de
internen niet in het internaat. Bij
een vrije dag op school, gaan de
internen de avond voordien naar
huis. 's Maandags is het internaat
open van 7.00 uur tot 8.30 uur.
De ingang bevindt zich boven
studiezaal A. De ouders mogen
meegaan naar de kamer van hun
zoon of dochter. 's Maandags
kunnen de internen (en ook de
ouders) op hun kamer tot de lessen
beginnen. Internen die in de loop
van de week, om een of andere
reden afwezig zullen zijn, geven
als ze toekomen een ingevuld en
ondertekend afwezigheidsbriefje

ALGEMEEN

aan de begeleider en melden dit ook mondeling. Op vrijdag is het internaat niet open na school. Internen maken 's morgens hun valies klaar en zetten deze in een apart lokaal. Na school kunnen ze hun valies daar gaan halen. **Ze kunnen dan NIET meer naar de kamers.** De lessen eindigen om 15.45 uur. Voor je je kamer verlaat, zorg je ervoor dat je raam dicht is, dat alle elektrische toestellen uit staan, dat je licht uit is, dat je kamer opgeruimd is en je vuilbak leeg gemaakt is. Voor en na een vrije dag of vakantie geldt dezelfde regeling.

De internen gedragen zich altijd stijlvol. Ze zijn beleefd, vriendelijk en welwillend tegenover elkaar, het personeel, het begeleidingsteam en eventuele bezoekers.

De internen verzorgen hun houding en kleding. De internen gedragen zich steeds correct tegenover de begeleiding. **Tips of terechtwijzigingen van de begeleiders over omgang, houding, voorkomen, enz. aanvaarden de internen beleefd.**

Ze tonen ook hun bereidheid om erop in te gaan. Elke vorm van pesten (offline, online, digitaal) wordt streng veroordeeld en ernstig aangepakt omdat het internaatleven voor iedereen aangenaam moet zijn.

Denk er ook aan dat te grote

intimiteit met elkaar getuigt van weinig waardering en respect voor de mede-internen. Internen spreken altijd beschaafd Nederlands.

Aangezien er in ons internaat zowel jongens als meisjes logeren op een aparte verdieping, zullen zij, zoals overdag op school, op een gezonde en positieve manier en met respect voor elkaar omgaan. Het is absoluut verboden zich op gelijk welk moment op een andere kamerverdieping dan de eigen verdieping te bevinden. Wie zich hier niet aan houdt, kan definitief uitgesloten worden.

Het schoolreglement geldt elke dag tot 17u00 en op woensdag tot 14u00.

Tijdens de schooluren is het internaat gesloten.

Heb je als intern en/of ouder vragen, bedenkingen of klachten? Neem dan contact op met de beheerder. In overleg zal dan een verdere aanpak besproken worden.



ALGEMEEN

Elke intern heeft een ruime, persoonlijke kamer.

Om de privacy van iedereen te garanderen, heeft niemand toegang tot een andere kamer (ook niet met zozegde "toelating" van de intern zelf).

Je mag je kamer versieren. Er zijn ijzeren stroken voorzien op je kamer waar je iets kan tegen hangen met magneten. Het plafond, de vensterbank en een deel van het raampje in de deur blijven vrij. Versier je kamer in elk geval stijlvol.

Aan de schikking van de kamer wordt niets gewijzigd.

Huisdieren zijn niet toegestaan. Kledij, snoep, drank, enz. horen thuis in de kasten. Boeken worden per vak netjes geschikt in het boekenrek. De vensterbank wordt niet gebruikt als stapelplaats. Je mag een radio of muziekinstallatie op je kamer hebben. Ook een bureaulamp kan eventueel. De muziek mag niet hoorbaar zijn op de gang. Als het licht uit moet bij het slapen gaan, wordt ook de muziek uitgeschakeld.

Zijn verboden door de VEILIGHEIDSINSPECTIE:

- Spiraalverwarmer
- Spots
- Koffiezetapparaat
- Waterkoker
- Elektrisch deken
- TV

-Ijsskast

- Apparaten die onder druk staan
- En andere apparaten met veiligheidsrisico.

Aleen wettelijk gekeurde (CE keuring) verlengsnoeren (met bijvoorbeeld 3 stopcontacten) of stekkers met 3 platte stopcontacten zijn toegelaten door de veiligheidsinspectie.

Ledig regelmatig je vuilbak 's morgens. Indien je een mat legt, klop je die wekelijks zelf uit. Elke intern is zelf verantwoordelijk voor de netheid op de kamer. Alle spullen worden netjes geschikt. Elke kamer is op elk moment "toonbaar". Elke ochtend wordt je kamer gecontroleerd op orde en netheid. Vergeet zeker niet je vuilbak wekelijks leeg te maken. Lakens ververs je elke 2 weken.

De kamers en de gangen worden elke week gepoetst door het poetspersoneel. De internen worden verwittigd wanneer hun kamer aan de beurt is. De kamer wordt dan 's morgens opgeruimd (alles van de vloer en niets op de lavabo).

Verlucht op tijd en stond je kamer. Is je raam open, dan sluit je de deur en omgekeerd. Als het buiten donker is, sluit je de gordijnen. Als je je wast of omkleedt, is het gordijn altijd dicht. Als je, met toestemming

DE EIGEN KAMER

van de begeleider, iets gaat vragen bij een andere intern, klop je altijd eerst op de deur en wacht je op de gang. De intern bij wie geklopt wordt, opent zelf de deur (niet roepen, maar zelf openen). Als je niet op je kamer bent, is je licht uit en zijn je laptop en radio uitgeschakeld. Voor je naar huis vertrekt, sluit je je raam.

Persoonlijke spullen die elke intern zelf meebrengt

- matrasbeschermer, hoeslaken, dekbed (en overtrek), kussen (en kussensloop);
- wasgerief;
- kleding voor maximum 5 dagen;
- 2 paar schoenen (dagelijks afwisselen is gezonder);
- sportkledij en sportschoenen;
- magneten;
- schoolgerief;
- een paar pantoffels (verplicht voor iedereen);
- een linnenzak.

**DE DEUR VAN DE KAMER
WORDT ALTIJD ZACHTJES
GEOPEND EN GESLOTEN.**



DE EIGEN KAMER

Elke leerling krijgt via school een laptop aangeboden. Kan dit niet, om welke reden dan ook, is het steeds mogelijk, uitzonderlijk, een laptop via het internaat te ontlenuen. De laptops blijven steeds op de kamers en worden tijdens de ontspanningsmomenten niet mee naar de ontspanningslokaleu genomen. Mits duidelijke afspraken en toestemming van de begeleider, mag de laptop wel meegenomen worden naar de TV zaal.

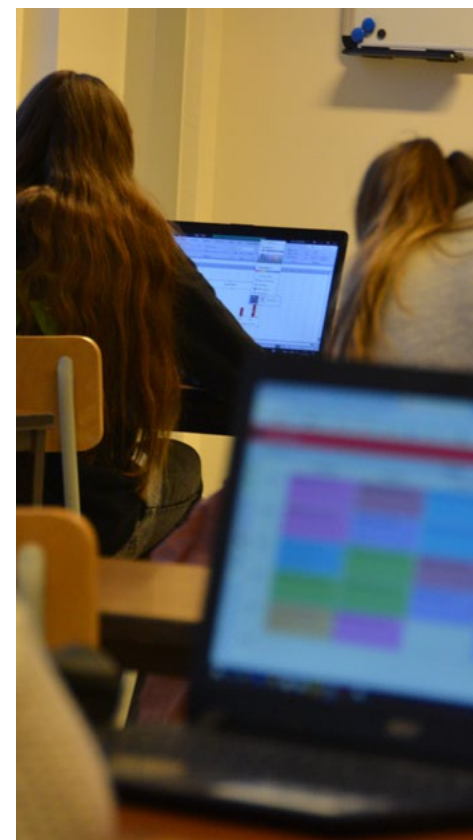
Indien je een laptop ontleent breng je voor het slapen gaan je laptop terug binnen. Een eigen laptop meenemen is toegestaan voor iedereen. De intern is volledig verantwoordelijk over zijn eigen laptop.

Over het volledige domein is draadloos internet voorzien. Elke intern krijgt 2 codes die hij/zij mag gebruiken voor een toestel naar keuze. Op de laptops die ontleend kunnen worden is altijd internet voorzien.

Downloaden van films, games, ... is niet toegestaan!

Printen kan niet op het internaat. Elke intern (ook internen die op andere scholen zitten) krijgt een code waarmee geprint kan worden. De printer staat in het openleercentrum van de school.

Printen kan op 2 momenten, nl 18u30 en 20u. Tijdens de schooluren kan er ook altijd geprint worden in de scholen. Een intern kan altijd een document doorsturen naar de printer. Wanneer zijn/haar unieke code wordt ingegeven komen jouw documenten uit de printer. Elke intern krijgt gratis pagina's (eerste graad - 100, tweede graad 125; derde graad - 150). Zijn je pagina's opgebruikt, betaal je het normale tarief nl. €0,07 z/w en €0,14 in kleur.



LAPTOPS EN PRINTEN

De studietijd is zeer belangrijk. Studeren doe je niet omdat het moet, maar voor je eigen ontwikkeling en toekomst.

Als ernstige student neem je daarom elke dag je studies ter harte. Zorg zelf voor je schoolgerief. In de studiezaal is het altijd stil, je komt in stilte binnen en je verlaat ze ook in stilte.

De studie is een persoonlijke werkstudie: je werkt zelfstandig (met een goede planning en vanuit je eigen initiatief), ordelijk en met de nodige concentratie. Ieder voor zich, zonder rond te lopen of anderen af te leiden.

In je schoolagenda en op smartschool kan je elke dag lezen wat je moet doen. Deze leg je klaar op je bureau aan het begin van de studie.

De internen van het 1ste en 2de jaar studeren altijd in de studiezaal. Internen van het 3de jaar studeren 1 uur verplicht in de studiezaal, het andere uur kunnen ze mits goede resultaten en inzet op de kamer studeren. De internen van het 4de, studeren op de kamer, maar met minder goede resultaten studeren ook zij in een aparte studiezaal. De internen van het 5e, 6e en 7e studeren altijd op hun kamer, ongeacht de resultaten.

Indien er echter een gebrek aan motivatie, inzet en resultaten wordt vastgesteld, kunnen er gepaste maatregelen genomen worden. Afspraken i.v.m. de studiezalen worden ter plaatse en per studiezaal gemaakt. Deze afspraken zijn graadsgebonden en worden met de studiebegeleiding gemaakt.

Tijdens de studietijd en tijdens de examens zijn er aangepaste regels die door de studiebegeleiding worden gemaakt.

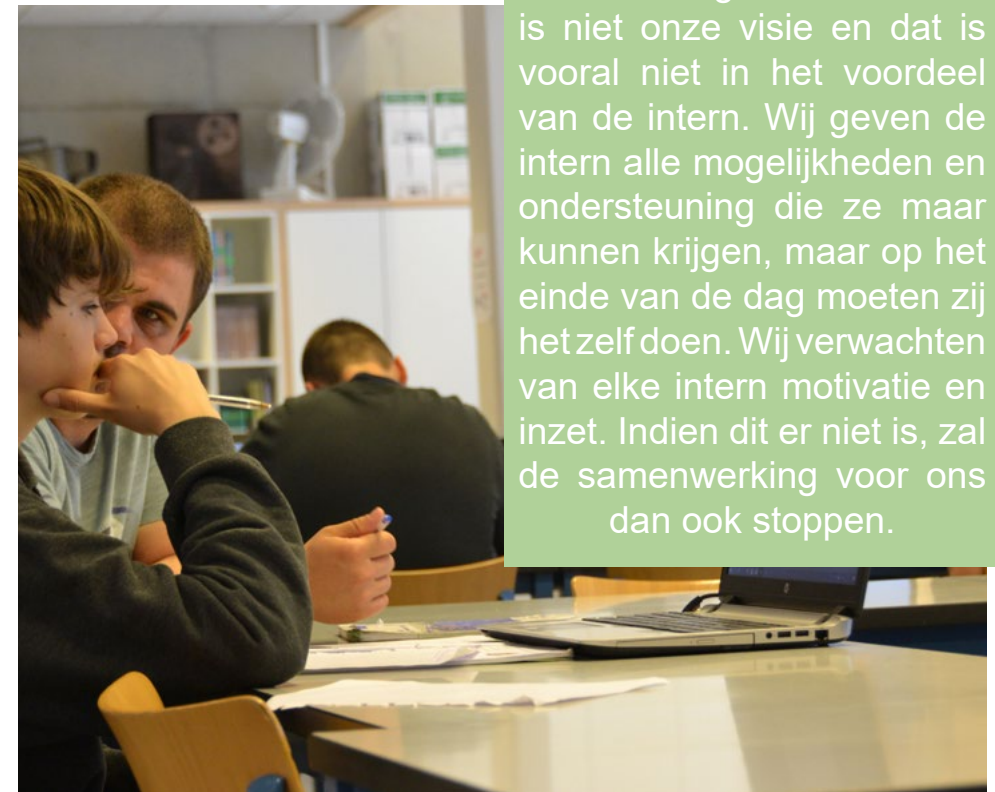
Tijdens de toetsenperiode wordt er meer studietijd voorzien.

De resultaten van de internen worden met behulp van SKORE, een digitaal puntenboekje dat de school gebruikt, dagelijks opgevolgd. Via de digitale schoolagenda kunnen we dagelijks zien wat je zoon of dochter te doen heeft. *Dit geldt echter enkel voor de leerlingen die in het SFC naar school gaan.* Voor de andere internen nemen we zoveel mogelijk contact op met hun scholen om ook hier een goede opvolging te garanderen. Hier streven we ernaar om van elke intern een co-account te hebben om ook daar betere opvolging te garanderen.

Een aangepaste studiebegeleiding wordt aangeboden voor iedereen. Een begeleiding aangepast aan de studienoden van elke intern individueel en in overleg met de

intern zelf, binnen de grenzen voor wat haalbaar is voor de intern. De ouders worden, indien nodig en mogelijk, voor elk rapport via een brief, mail of telefoon op de hoogte gebracht van de vorderingen in de studie.

Indien er permanent afstandsonderwijs voor de derde graad wordt geïnstalleerd, kan de intern kiezen dit via thuis of school te doen. Het internaat zal overdag niet open gaan voor het afstandsonderwijs.



De intern blijft de verantwoordelijke voor zijn studies en resultaten. We nemen geen werk over of verbeteren geen taken opdat een intern betere punten zou halen. We leren ook geen toetsen in hun plaats. Wij doen geen 1 op 1 begeleiding in de zin van er dagelijks een uur langs te zitten. Dat is niet onze visie en dat is vooral niet in het voordeel van de intern. Wij geven de intern alle mogelijkheden en ondersteuning die ze maar kunnen krijgen, maar op het einde van de dag moeten zij het zelf doen. Wij verwachten van elke intern motivatie en inzet. Indien dit er niet is, zal de samenwerking voor ons dan ook stoppen.

STUDIETIJD

STUDIETIJD



Tijdens de ontspanningsmomenten bevinden alle internen zich uitsluitend binnen de ruimtes die hen ter beschikking worden gesteld: de ontspanningslokalen in de kelder, de sporthal, de toiletten en de speelplaats.

Je kan spelmateriaal ontlend bij de begeleiding. Internen mogen ook zelf spelmateriaal meebrengen: rollerskates, skateboard,... Bij twijfel of iets toegelaten is, kan men best op voorhand de begeleiding om advies vragen.

Tussen 20u en 21u kan je naar de ontspanningslokalen ed. Op woensdag heb je ook de mogelijkheid om tijdens dit moment op de kamer te blijven. Op woensdag organiseert de begeleiding een activiteit (behalve in de toetsenperiode). We werken

voor deze activiteiten met een inschrijfsysteem. Wie vergeet in te schrijven zal tijdens de activiteit studie aangeboden krijgen.

Het gebruik van een GSM is wel toegestaan binnen de internatuuren, maar dan alleen tijdens de ontspanningsmomenten. Tijdens het eten wordt de GSM niet gebruikt. Bij het slapen gaat de GSM niet meer gebruikt. Internen van het 1ste en 2de jaar geven om 21.30 uur hun gsm (laptop, tablet, ...) af en krijgen die 's morgens terug. Elke intern die een GSM- toestel meebrengt blijft daar zelf voor verantwoordelijk. 1 GSM-toestel (of sim-kaart) per intern is toegestaan.

Om 20u kan aan het begeleidingslokaal aan democratische prijzen een drankje gekocht worden. Zelf drank of snoep meenemen van thuis uit kan ook, doch **energierijke dranken zijn verboden.**

Het is ook verboden maaltijden te laten leveren aan het internaat.

Bezoek ontvangen is niet toegestaan, maar kan, in uitzonderlijke gevallen, mits afspraak, toegestaan worden.

ONTSPANNING

Alle maaltijden (ontbijt, middagmaal en avondmaal) zijn inbegrepen in het kostgeld.

De internen gebruiken hun maaltijden samen in het zelfbedieningsrestaurant van de school.

De internen nemen geen drank en eten mee naar de eetzaal en nemen na de maaltijd niets ervan mee naar buiten of naar de kamer.

Iedereen geeft blijk van goede tafelmanieren. Dit houdt ook in dat men geen eten verkwist en dat er niet met eten wordt geknoeid.

Gsm is verboden aan tafel en steek je dus weg.

Wegvallende maaltijden (bijvoorbeeld door activiteiten) worden steeds gecompenseerd in de vorm van een lunchpakket. De internen hebben dus zelf geen extra geld nodig om deze maaltijden te compenseren.

Wat men neemt, eet men op.

Internen die naar een andere school gaan, krijgen 's avonds warm eten. Zij smeren voor 's middags boterhammen en nemen hiervoor een eigen boterhamdoos mee. Je hebt meer dan voldoende tijd om rustig te eten. We verwachten dan ook dat je 's

morgens niet voor 07.50 uur en 's avonds voor 18.25 uur de eetzaal verlaat.

In een beurtroolsysteem zal je ook gevraagd worden om tijdens het jaar een week lang de orde te doen in de eetzaal. Dit houdt in dat je zowel 's morgens als 's avonds de tafels schoonveegt en eventueel de stoelen op de tafels zet. Dit gebeurt altijd per twee.

Wegens organisatorische redenen zullen er na 19 uur geen warme maaltijden meer geserveerd worden.



MAALTIJDEN

Een intern die zich ziek voelt of een kleine “verzorging” nodig heeft (vb. pleister,...) kan altijd bij de begeleiding terecht. Zo nodig worden de ouders op de hoogte gebracht. In dit geval gaat de intern naar huis.

Wij dringen aan dat bij ziekte de intern naar de eigen huisdokter gaat.

Internen die voor een korte of langere periode medicatie moeten nemen, verwittigen de begeleiding hiervan en geven hun medicatie af in een pillendoos met de juiste dosering.

Medicatie mag in geen geval bewaard worden op de eigen kamer.

Met medicatie verstaan we ook van thuis meegenomen pijnstilling, middelen tegen krampen, ... kortom alle vormen van medicatie.

Bij de inschrijving geven de ouders de ingevulde medische steekkaart aan de beheerder of begeleiding over eventuele “gezondheidsproblemen” die nodig is om voor een zo goed mogelijke opvang te zorgen. Hiermee wordt bedoeld; alle nuttige informatie i.v.m. eventuele fysische, psychische of familiale problemen. Bij “nieuwe” situaties tijdens het schooljaar doen de ouders dit ook.

De begeleiding dient enkel strepsils (keelpijn) of paracetamol (pijn) toe op het internaat (bij veelvuldige vraag worden ouders verwittigd) en met de ondertekening van het inschrijvingsformulier gaan de ouders hiermee akkoord.

Sommige genotsmiddelen en meer bepaald de illegale drugs - kortweg “drugs” genoemd – en ook cannabis en alcohol zijn verboden op het internaat.

Ze kunnen een ernstig gevaar zijn voor je gezondheid en die van je mede-internen. **Op ons internaat zijn het bezit, het gebruik, het onder invloed zijn en het verhandelen van dergelijke drugs (en medicatie) dan ook strikt verboden (evenals een vermoeden van gebruik).**

In het kader daarvan kunnen we ten alle tijden een alcohol- en/of drugtest uitvoeren, net als een onverwachte kamercontrole. Bij weigering worden de ouders verwittigd.

Vanuit haar opvoedende opdracht voert ons internaat ter zake een preventiebeleid. In het kader van een preventiebeleid rond verboden middelen kan er ten alle tijde een controle uitgevoerd worden van de kamers. Wij nodigen alle internaatsbetrokken partners uit aan dit beleid mee te werken. Als je

in moeilijkheden geraakt of dreigt te geraken met drugs, dan zal ons internaat op de eerste plaats een hulpverleningsaanbod doen. Dit neemt niet weg dat we conform het orde- en tuchtreglement sancties kunnen nemen. Dit zal het geval zijn wanneer je niet meewerkt met dit hulpverleningsaanbod, wanneer je het begeleidingsplan niet naleeft of wanneer je mede-internen bij druggebruik betreft.

Vanaf 16 jaar mogen internen roken, mits toestemming van de ouders, tijdens vaste momenten bepaald door de begeleiding. Doch niet in de gebouwen of binnen de schoolmuren, maar enkel op de afgesproken plaats buiten het schooldomein. Roken met een vapor (of damper) valt onder dezelfde regels. Er mag dus ook niet gevaped worden in de gebouwen of op de speelplaats. Voor alle andere internen is roken NIET toegestaan. **Het bijhebben van rookartikelen (aansteker, blaadjes, filters, tabak of vapor en liquids) is verboden voor degenen die niet mogen roken.** Wie dit toch doet, wordt gestraft. De rokershoek is enkel toegankelijk voor rokers. Roken (alsook vaperen of dampen) in de kamer is ten strengste verboden en zou een eventuele samenwerking in het gedrang kunnen brengen. Elke kamer beschikt over een rookdetector.

Enkele keren per jaar wordt een evacuatieoefening gehouden met internen en begeleiding. Van elke intern wordt verwacht dat hij of zij met de nodige ernst hieraan meewerkt. Goed voorbereid zijn, kan levens redden bij eventuele brand.

Het is niet toegestaan kaarsen of wierrook te laten branden. Om veiligheidsredenen worden geen elektrische verwarmingstoestellen, waterkokers, koffiezetapparaten, elektrische dekens, spiraalverwarmers, spots, enz. toegelaten op de kamer. De begeleiding kan altijd andere meegebrachte toestellen en voorwerpen verbieden omwille van de veiligheid. Verlengsnoeren zijn alleen toegelaten als zij een goedkeuringsmerk dragen. Dominostekkers zijn verboden.

Ook de wetgeving op verboden wapens geldt op internaat. Het bezit ervan verplicht ons melding bij de politie te doen. Bij verboden wapens wordt onder andere bedoeld; messen, boksbeugels, pepperspray, ...

Internen gaan er mee akkoord dat er foto's kunnen gebruikt worden voor publicatie (vb. folders en dergelijke). Foto's worden eerst getoond aan de internen en kunnen

SAFETY IS HERE

SAFETY IS HERE

alsnog vragen een bepaalde foto niet te publiceren.

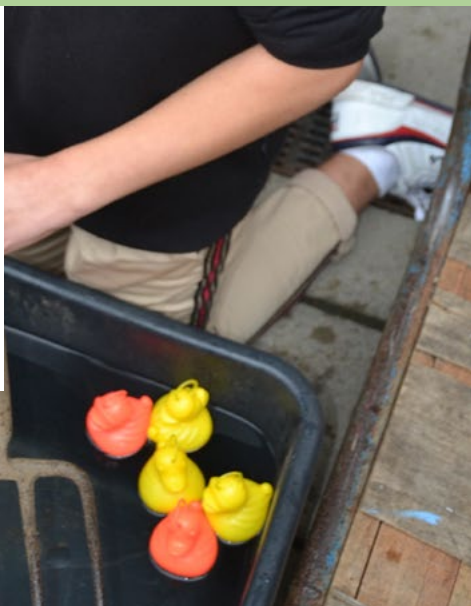
Elke intern is verzekerd tegen ongevallen tijdens de internaatsuren en voor activiteiten door het internaat georganiseerd, op voorwaarde dat hij/zij zich houdt aan de gemaakte afspraken. Internen die zich onttrekken aan het toezicht van de begeleiding of die het internaat zonder toelating verlaten, zijn niet verzekerd. Bij elk ongeval tijdens de internaatsuren moet de begeleiding verwittigd worden en moeten de nodige formulieren ingevuld worden. De vergoeding betreft dan enkel geneeskundige verzorging. Materiële schade wordt niet door de verzekering vergoed.

Elke intern is verantwoordelijk voor zijn/haar persoonlijke bezittingen. De begeleiding kan niet aansprakelijk worden gesteld voor het verdwijnen of beschadigen ervan.

Om veiligheidsredenen is het verboden om blootvoets rond te lopen.

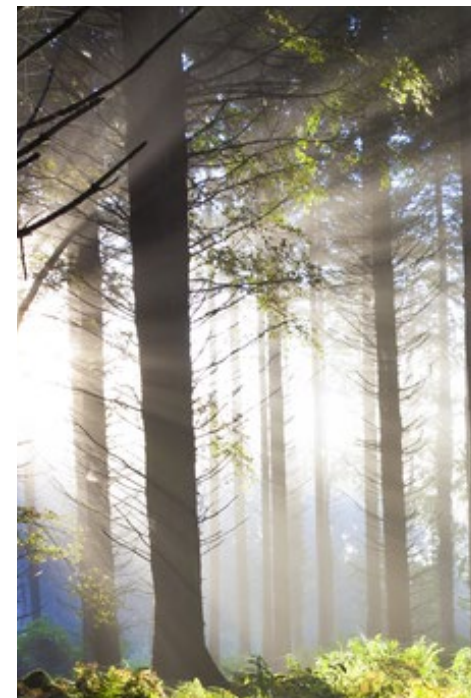
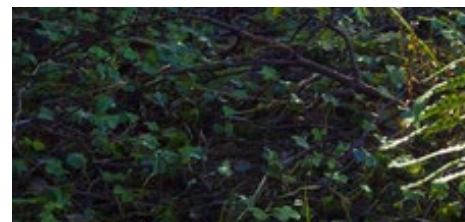


Ter bescherming van de persoonlijke spullen van onze internen zijn alle gangen uitgerust met camera's. Ons cameradossier is ingediend bij en goedgekeurd door de Commissie voor de Bescherming van de Persoonlijke Levenssfeer (CBPL) zoals dat wettelijk verplicht is.



SAFETY IS HERE

De internen dragen zorg voor het materiaal en de gemeenschappelijke ruimtes. Spelen en materiaal uit de speelzaal wordt "uitgeleend" volgens de geldende afspraken. In het internaatsgebouw, speelzalen, enz. proberen we een zo proper mogelijke omgeving te behouden. Iedereen werkt hieraan mee. Zo nodig worden lokalen na gebruik opgeruimd. Elke intern blijft verantwoordelijk voor zijn persoonlijke bezittingen. Het uitwisselen van materiaal (kledij, gsm, ipad, ipod enz....) is op eigen verantwoordelijkheid en wordt afgeraden door de begeleiding. Wie gebouwen, meubels of materiaal beschadigt, zal het moeten vergoeden. De aangerekende schadevergoeding zal gelijk zijn aan de kosten van de herstellingen of aan de vervanging van het beschadigde. Hetzelfde geldt voor het beschadigen van materiaal van mede-internen en het verliezen van materiaal waarvoor men verantwoordelijk is. Schade die het gevolg is van persoonlijke nalatigheid wordt door de betrokken intern zelf vergoed.



Afval wordt niet zomaar achtergelaten en iedereen helpt mee om alles netjes te houden: verpakkingsmateriaal gooien we altijd in de vuilbak en wie morst, poetst.

Bij het douchen wordt er niet met water geknoeid. Na gebruik wordt de douche netjes achtergelaten voor de volgende intern. Bij het verlaten van je kamer doe je je lichten uit. Afval sorteer je. We proberen onze ecologische voetafdruk zo klein mogelijk te houden.

GREEN

06u50

Opstaan

Iedereen wordt met muziek gewekt door de begeleiding. De begeleiding komt controleren of je licht aan is en je wakker bent. Je hebt dan tijd om je op te frissen en om je klaar te maken om de dag te beginnen. Wie wil douchen staat onmiddellijk na het wakken op. Na 7 uur kan je niet meer douchen.

07u20

Restaurant open

Er wordt gefloten en vanaf nu kan je naar het restaurant gaan.

07u30

Internaat wordt gesloten

Het internaat wordt gesloten. Je zorgt dat je al je spullen, die je nodig hebt voor school, meeneemt naar beneden. Je kan na het eten niet meer terug naar boven.

07u50

Iedereen naar school

Vanaf nu moet je naar de ochtendstudie of naar school.

07u55

Mogelijkheid tot ochtendstudie

08u00

Iedereen verlaat ten laatste om 8 uur het restaurant en gaat naar de eigen speelplaats. Het is niet toegestaan aan de straat of bushaltes rond te hangen of in de eetzaal te blijven.

NA SCHOOL

Sommige internen kunnen (op verzoek van leerkrachten, ouders, begeleiders internaat of op eigen verzoek) naar inhaallessen, remediëingslessen of naar andere lessen die tijdelijk georganiseerd worden door de school. Diegenen die een 8ste uur volgen, hebben les tot 16.35 uur.

15u45 - 16u45

Ontspanning

Ontspanning in het internaat op je eigen kamer, in de tv-zaal of buiten. Je kan even tot rust komen na een dagje les. Een vieruurtje wordt voorzien.

16u50 - 18u00

Studie

De internen van het 1ste en 2de jaar studeren altijd in de studiezaal. Internen van het 3de studeren 1 uur verplicht in de studiezaal, het andere uur kunnen ze mits goede resultaten en inzet op de kamer studeren. De internen van het 4de, 5de, 6de en 7de jaar studeren op de kamer. 4des met mindere punten studeren in de studiezaal

18u00 - 18u40

Avondmaal

De internen gebruiken samen het avondmaal. Na het eten is er nog even ontspanning buiten. We blijven wel zitten tot 18.25 uur.

18u50 - 19u55

Studie

De internen van het 1ste en 2de jaar studeren altijd in de studiezaal. Internen van het 3de studeren 1 uur verplicht in de studiezaal, het andere uur kunnen ze mits goede resultaten en inzet op de kamer studeren. De internen van het 4de studeren op de kamer, maar met minder goede resultaten studeren ook zij in een aparte studiezaal. Internen van 5, 6 en 7 studeren op de kamer.

19u55 - 21u00

Avondontspanning

Op woensdag kan je kiezen om naar buiten of de ontspanning te gaan of op je kamer te blijven. Op maandag, dinsdag en donderdag ga je verplicht naar buiten of de ontspanning (je kan naar je kamer vanaf 20u45).

Lichten uit

1 + 2 _____ 21u30

3+4 _____ 22u00

5+6+7 _____ 22u30



Wanneer je op verplaatsing bent, draag je de goede naam van het internaat mee en handel je steeds correct, zonder dat we hier telkens op moeten wijzen. Omdat wij ons proberen aan te passen aan veranderende situaties, kunnen sommige activiteiten en momenten van de dagorde in de loop van het jaar veranderen. Een vast programma op woensdag is maar zelden het geval. Wij garanderen wel steeds voldoende studiemogelijkheden zoals elke andere dag.



Mogelijke ordemaatregelen

Leefregels en concrete afspraken in een gemeenschap zijn nauwelijks denkbaar zonder de keerzijde van de medaille: maatregelen bij de niet- naleving ervan.

Ordemaatregelen moeten de intern helpen zijn/ haar gedrag te verbeteren en zo aan te passen dat een goede samenwerking met de mede-internen en personeel opnieuw mogelijk wordt.

Tegen een ordemaatregel kan geen beroep aangetekend worden.

Ordemaatregelen kunnen ook door opvoeders genomen worden.

Mogelijke ordemaatregelen:

- ° het opleggen van meer **bindende gedragsregels of afspreken** van een begeleidingsplan;
- ° een **waarschuwing of schrijfstraf** (bij storend gedrag);
- ° **tijdelijke verwijdering** uit de groep (vb. bij een activiteit of een studie);
- ° een **alternatieve milieustraf** vb. opruimen, tafels afruimen, papier oprapen, gangen vegen, eigen kamer vegen;
- ° **opstellen van een contract:** wanneer de intern in de fout gaat tegen een punt van het internaatsreglement, kan de

begeleiding na een gesprek met de intern en de ouder(s), een contract opstellen om zo tot een verbetering van zijn/ haar houding te komen. Dit contract kan, al naargelang de ernst van het geval, tijdelijk zijn of voor de hele schoolloopbaan. Wanneer de intern zich niet aan de gestelde voorwaarden kan houden, zullen de erin vermelde sancties toegepast worden.
° een **voorlopige verwijdering uit het internaat**, in functie van een eventueel te treffen tuchtmaatregel, in het belang van het internaat en dit voor de duur van het onderzoek.

In afwachting van een eventuele tuchtmaatregel, kan de intern dus enige tijd van het internaat worden uitgesloten bij wijze van een preventieve schorsing als ordemaatregel. Dit kan enkel in uiterst dringende omstandigheden.:
-voor zware gedragsmoeilijkheden die kunnen leiden tot de definitieve uitsluiting (dronkenschap, drugbezit, vandalisme, kleine criminaliteit, persoonlijk geweld,...)
-wanneer de aanwezigheid van de intern de goede werking van het internaat onmogelijk zou maken (blijvend ondermijnen van gezag, blijvend en bewust negeren van afspraken, (on)gewenste intimiteiten,...)

Alleen de beheerder in samenspraak met de begeleiders kan beslissen tot een dergelijke preventieve schorsing.

Deze ordemaatregel gaat onmiddellijk in, maar de directeur zal achtereenvolgens:

1.De ouders uiterlijk de daaropvolgende werkdag een aangetekend schrijven sturen waarin de gemotiveerde beslissing tot preventieve schorsing wordt meegedeeld en waarin de intern en zijn ouders worden opgeroepen tot een onderhoud, eventueel in het bijzijn van een vertrouwenspersoon (maar geen personeelslid van de school of het internaat).

2.De ouders, eventueel met een vertrouwenspersoon, horen ten laatste op de derde werkdag na ontvangst over de beslissing. Wordt de ordemaatregel hierop ingetrokken, dan brengt de directeur de ouders daarvan schriftelijk op de hoogte. Zo niet, dan start de tuchtprocedure.

De preventieve schorsing duurt tot wanneer, na onderzoek, beslist wordt om geen tuchtprocedure in te zetten of tot wanneer de tuchtprocedure is beëindigd. Wanneer de intern meerderjarig is, zullen de aangetekende zendingen

naar hem/ haar persoonlijk gezonden worden en zal de intern toelating moeten geven om de ouder(s) in te lichten.

Tuchtmaatregelen

Tuchtmaatregelen worden genomen als de ordemaatregelen tot niets hebben geleid of als je ernstige of wettelijk strafbare feiten stelt.

Ze worden getroffen om de goede werking binnen de groep veilig te stellen en worden alleen genomen door de beheerder in samenspraak met de begeleiders en de internaatsverantwoordelijke.

Samenleven in internaatsverband vereist een groepsdiscipline die onmisbaar is voor de goede internaatswerking.

Mogelijke tuchtmaatregelen zijn:

- ° een **tijdelijke** uitsluiting (max. 14 dagen)
- ° **definitieve** uitsluiting uit het internaat.

Indien de directie van mening is dat er reden zou zijn om een tuchtmaatregel uit te spreken, dan worden de ouder(s) of de meerderjarige intern minimaal vijf werkdagen vooraf per aangetekende brief opgeroepen

tot een onderhoud over de vastgestelde feiten. Eventueel kan een ander vertrouwenspersoon (maar geen personeelslid van de school of het internaat) dit gesprek bijwonen. De ouders, eventueel de vertrouwenspersoon, en de intern zelf krijgen vooraf inzage in het tuchtdossier, na afspraak met de directeur.

De directie brengt de ouders binnen de drie werkdagen na het onderhoud per aangetekende brief op de hoogte van zijn gemotiveerde beslissing. Pas na deze mededeling wordt de tuchtmaatregel van kracht.

Tegen tuchtmaatregelen is er geen beroep mogelijk, behalve tegen de definitieve uitsluiting.

Uiterlijk vijf werkdagen na ontvangst van de beslissing tot definitieve uitsluiting, kunnen de ouders schriftelijk beroep indienen bij de voorzitter van de interne beroepscommissie. Het beroep schort de uitvoering van de eerder genomen tuchtbeslissing niet op. De ouders of de meerderjarige intern worden per brief opgeroepen om, samen met eventueel een andere vertrouwenspersoon, voor deze interne beroepscommissie te verschijnen. Uiterlijk vijf werkdagen na ontvangst van het beroep

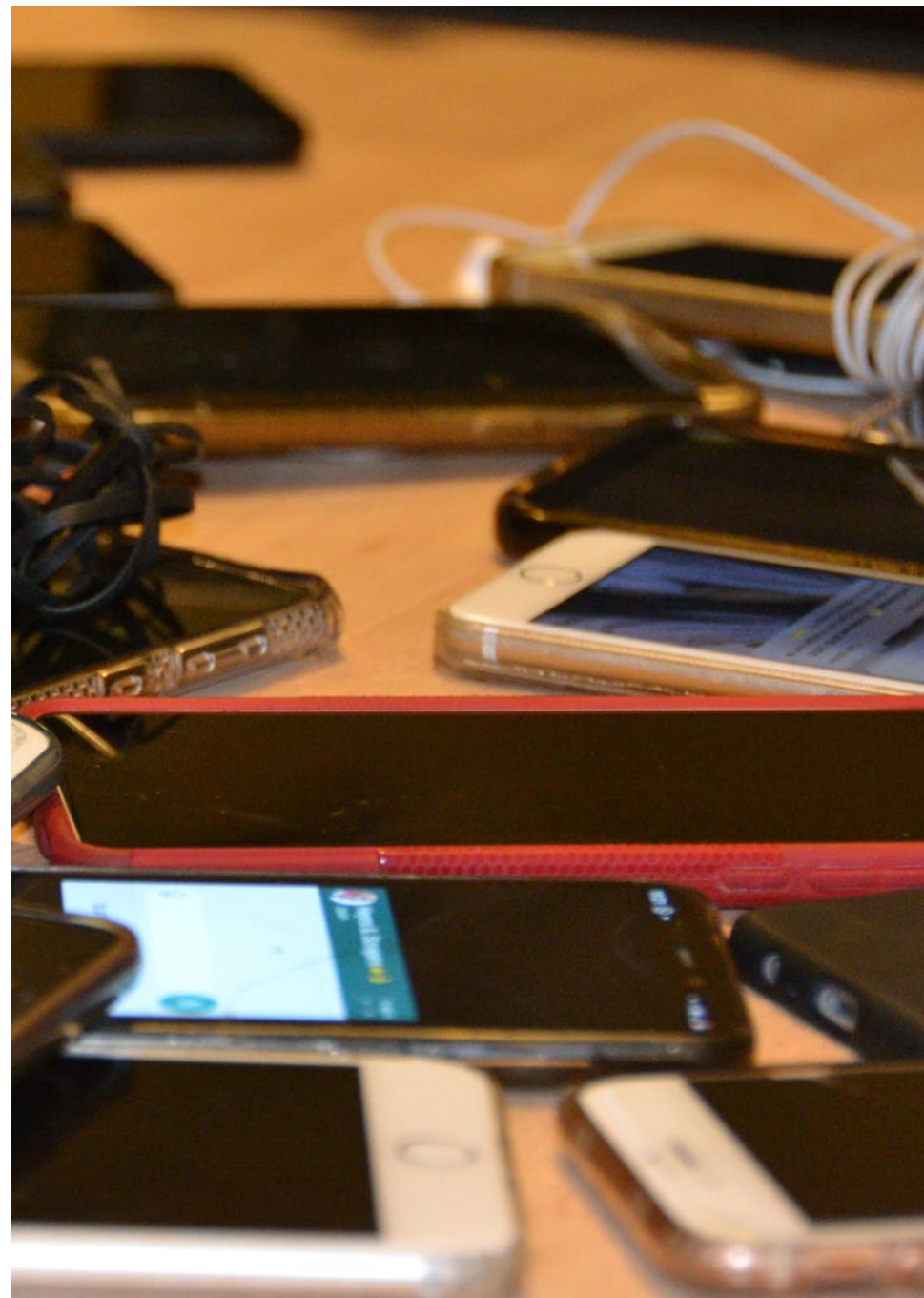
komt deze beroepscommissie samen. De ouders, eventueel de vertrouwenspersoon, en de intern zelf krijgen (opnieuw) vooraf inzage in het tuchtdossier. De interne beroepscommissie brengt de ouders binnen drie werkdagen per aangetekende brief op de hoogte van haar gemotiveerde beslissing. Deze beslissing is bindend voor alle partijen.

Bij de uiteindelijke beslissing kan geen rekening gehouden worden met gegevens die niet vooraf zijn bekendgemaakt en/ of die geen deel uitmaken van het tuchtdossier. Buitenstaanders mogen het tuchtdossier niet inzien, behalve wanneer de ouders er schriftelijk toestemming voor geven.

Het tuchtdossier kan niet worden overgedragen naar een andere instelling.

Persoonlijke gegevens

Alle gegevens van de internen worden bewaard in een dossier. Internen kunnen ten alle tijde, mits aanvraag, hun dossier inkijken. Er wordt geen informatie overgedragen als de intern naar een ander internaat of instelling gaat.



Een intern is pas definitief ingeschreven in het internaat na ondertekening voor akkoord van het inschrijvingsformulier en dit door zowel de intern als de ouders en mits betaling van een voorschot van 200 euro.

Hierin verklaren zowel de intern als de ouders zich akkoord met het internaaitsreglement.

De inschrijving in het internaat is geldig voor één schooljaar en wordt jaarlijks vernieuwd door onderschrijven van een nieuw inschrijvingsformulier.

Wanneer de intern de leefregels herhaaldelijk overtreedt of een zware fout begaat tegenover het reglement wanneer hij de doelstellingen van het internaat in gevaar brengt, zal dit aan de ouders gemeld worden. Dit kan leiden tot uitsluiting van het internaat of tot niet- verlenging van de inschrijving.

In principe wordt een intern ingeschreven voor een volledig schooljaar. Het totale kostgeld bedraagt 2800 euro per jaar (dit wordt verdeeld zoals hiernaast beschreven).

Ouders zijn, ongeacht hun burgerlijke staat, hoofdelijk gehouden tot het betalen van de internaaitsrekening. Dat betekent dat we beide ouders kunnen aanspreken om de volledige rekening te betalen. We kunnen dus niet ingaan op een vraag om de rekening te splitsen. Als ouders het niet eens zijn over het betalen van de rekening, zullen we beide ouders een identieke factuur bezorgen. Zolang die rekening niet volledig is betaald, blijven beide ouders elk het volledige restbedrag verschuldigd, ongeacht de afspraken die ze onderling gemaakt hebben;

Indien ouder(s) problemen ondervinden met het betalen van de internaaitsrekening, kan je contact opnemen (tel.: 0479942330) met de directeur van het internaat. We verzekeren jou en je ouder(s) een discrete behandeling van jullie vraag. Er wordt in eerste instantie gezocht naar externe financiële hulpverlening, het opstellen van een individueel aangepast afbetaalplan of het internaat overweegt een individuele financiële reductie gelet op de uitzonderlijke of niet voorziene financiële situatie van de ouder(s).

Bij een weigering om de internaaitsrekening te betalen, gaan we in eerste instantie het gesprek aan. Zorgt dat niet voor een oplossing, dan kunnen we overgaan tot het versturen van een dwingende herinneringsbrief (aangetekende ingebrekestelling). Mogelijks zal ook een incassobureau ingeschakeld worden. Dit kan aanleiding geven tot een weigering van herinschrijving.

Inschrijvingsgeld

200 euro, te betalen voor eind augustus, kan niet teruggevorderd worden als men vervroegd het internaat verlaat. Wordt nadien in mindering gebracht op de rekeningen waardoor er nog **10 rekeningen** van 260 euro te betalen zijn elke 15de van de maand, van september t.e.m. juni.

Rekeningen worden via mail verstuurd aan het begin van elke maand. Kosten voor activiteiten zijn hier niet in verrekend.

Indien er een extra kost komt word je hier steeds vooraf per mail vanop de hoogte gebracht. De maand waarin je start, betaal je volledig.

Bij een uitschrijving betaal je een verbrekingsvergoeding (dit is het kostgeld tot aan de volgende vakantie)



Het gaat dus om een totale kost, verdeeld over 10 maanden. Maanden waarin vakanties vallen hebben dus geen invloed op maandelijkse betalingen. Bij afwezigheid wordt het kostgeld van die maand niet terugbetaald. Bij afwezigheid om medische reden wordt een terugbetaling voorzien vanaf twee weken ononderbroken afwezigheid. Deze afwezigheid moet dan wel gestaafd zijn met een doktersattest.

IN SCHRIVEN

KOSTGELD

Internaatnummer
011/71 30 55 of 0479 94 23 30

SFC
011/ 52 07 20

e-mail: internaat@sfc.be
www.sfcinternaat.be

Rekeningen worden betaald van rekeningnummer
BE 56 7351 1654 5888
Sint-Franciscuscollege VZW
3550 Heusden-Zolder

Inrichtende macht
VZW Sint-Franciscuscollege
Minderbroederstraat 11
3550 Heusden-Zolder

Voorzitter
Mark Smeyers

Interne beroepscommissie
Voorzitter
Mark Smeyers p.a.
VZW Sint-Franciscuscollege
Minderbroederstraat 11 3550 Heusden-Zolder

*Sint-Franciscuscollege Internaat voldoet aan alle
erkenningsvoorwaarden voor de Onderwijsinternaten en is als
dusdanig erkend onder instellingsnummer 101841*

Beheerder An Vandevenne

